

# LE COMPOSTAGE

## Qu'est-ce que c'est ?

C'est l'action de décomposer des déchets organiques grâce à des microorganismes (bactéries, champignons) et des petits animaux (vers de terre, cloportes, cétoines, collembolles...).

On obtient ainsi une matière organique naturelle à utiliser dans son jardin.

Le compost allège les terres lourdes, donne du corps aux terres légères et apporte de l'engrais.

## Les avantages du compostage

- Il permet de réduire le poids de nos déchets ménagers.
- Près d'1/3 de notre poubelle se compose de déchets fermentescibles que l'on peut composter.
- Il permet de faire des économies de terreau et d'engrais

## Comment composter ?

Placez votre composteur près de votre maison, dans un endroit accessible, mi-ombragé et à l'abri du vent.

Choisissez un sol plat, bien drainé, en contact direct avec la terre pour favoriser l'arrivée des microorganismes, vers de terre et insectes essentiels.

Dans le composteur, on peut composter 2 types de déchets :

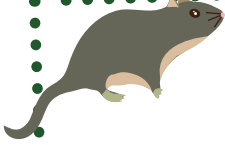
### Des déchets verts (humides et riches en azote)

Epluchures, restes d'origine végétale, fruits abimés (sans étiquette), peaux d'agrumes, dosettes en papier de thé ou café, fleurs, plantes vertes, petits morceaux de pain, tontes de gazon, orties, consoudes, légumineuses et éventuellement le contenu de toilettes sèches.

### Des déchets bruns (secs et riches en carbone)

Feuilles mortes et/ou broyées, mauvaises herbes séchées, copeaux de bois non traités, sciure, papier et vaisselle compostable, essuie-tout sans produit de nettoyage, cartons non imprimés en morceaux, litières végétales (débarassées des excréments si elles servent à des animaux carnivores).

Mais aussi les coquilles d'oeufs broyées et les cendres de bois en très fine quantité.



### Ce qu'il ne faut pas composter :

- Viandes, os, produits laitiers, huiles
  - Excréments de carnivores
  - Litières minérales
- Papiers imprimés (encres toxiques)
  - Plastiques, métaux, verres
  - Tailles de conifères
- Déchets traités chimiquement
- Plantes à graines indésirables et/ou envahissantes
  - Thuya, cyprès, eucalyptus, genévrier (bactéricides)



### Quelques conseils


- **Déposez des branchages** au fond du composteur pour une meilleure aération.
- **Mélangez** lors des apports pour favoriser la dégradation.
- **Diversifiez les déchets** en les alternant par catégories opposées : durs/mous, verts/bruns, secs/humides, grossiers/fins.
- **Contrôlez l'humidité** de votre compost, surtout en été. Pressé dans vos mains, il doit permettre à quelques gouttes de perler.
- **En automne** : faites une réserve de feuilles mortes. Elles serviront à faire des apports en azote dans le compost toute l'année. Broyez-les avec votre tondeuse si elles sont trop grandes.
- **En hiver** : le froid ralentit l'activité microbiologique mais avec les beaux jours la décomposition reprend.
- **Au printemps** : ajoutez des feuilles mortes pour réajuster l'équilibre azote/carbone.

### La faune nuisible au compost

- **Les limaces** dont la bave est fatale pour les insectes qui s'y font piéger. Retirez-les.
- **Les mouches et guêpes**, attirées par le sucre. Pour lutter contre elles, recouvrez les apports frais avec des feuilles, des copeaux ou de fins branchages.
- **Les souris** qui peuvent y trouver un abris douillet et sec. Mélangez le tout.
- **Les rats** si vous mettez des déchets tels que de la viande ou du fromage. Evitez ces apports. Vous pouvez aussi installer à la base de votre composteur un grillage à petites mailles qui les empêchera de passer.
- **Les pince-oreilles** : ils sont dans des cavités sèches comme les escargots ou les coquilles de noix. Leurs vibrations cassent les oreilles des autres animaux et les font fuir. Bien mélanger devrait suffire à les faire partir.



## Les dysfonctionnements et leurs remèdes :

- **Le temps de décomposition est trop long** : contrôlez l'équilibre déchets, corrigez si besoin. Vérifiez l'humidité du compost et brassez-le.
  - **Une moisissure blanche apparaît** : le compost est trop riche en déchets bruns (carbonés). Ajoutez de l'eau ou des déchets verts (azotés). Les orties sont aussi riches en azote.
  - **Il y a des moucheron** : recouvrez avec des feuilles, des copeaux ou du broyat de branchages.
  - **Il y a de mauvaises odeurs** : votre compost étouffe, aérez-le en mélangeant. Si ce sont des odeurs d'ammoniac ou de purin, votre compost est trop riche en déchets verts. Rajoutez des déchets bruns (feuilles mortes, paille, cartons bruns, petits branchages).
- 

## Comment utiliser son compost ?

- Le compost ne s'utilise jamais en profondeur. Il peut être utilisé à mi-décomposition (il est donc demi-mûr) ou quand il est entièrement décomposé (il est donc mûr). Il sera mûr au bout de 6 mois à 1 an selon le type de déchets et la température.
- **Au stade demi-mûr** : Le compost est déjà décomposé mais on distingue encore la forme des végétaux. Lorsqu'on le manipule à la fourche, il se tient en galette. Il peut alors être utilisé en paillage au pied des arbustes ou en couverture de sol nu après récolte à l'automne.
  - **Au stade mûr** : Le compost prend un aspect sombre, homogène, meuble avec une odeur de sous-bois. Il doit être prélevé dans la partie basse du composteur. Le tamisage permet de retirer les déchets mal décomposés et de les remettre dans le composteur. Incorporez-le par griffage, binage, dans les 5 premiers cm du sol.

**Pour vos pelouses** : dispersez le compost dessus, elles seront plus belles .

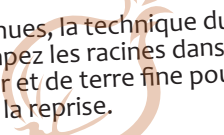
### Pour les pots, jardinières et semis :

Le compost améliore les mélanges terreux de plantation.  
Utilisez 1/3 de compost très mûr + 1/3 de terre + 1/3 de sable.

### Pour les arbres, arbustes, rosiers, massifs et plates-bandes :

Ajoutez 10 à 20% de compost à la terre. Utilisez le mélange pour reboucher le trou de plantation.

Pour les plantations en racines nues, la technique du pralinage est très efficace. Trempez les racines dans un mélange d'eau, de compost mûr et de terre fine pour former une boue qui favorisera la reprise.



**N.B :** les activateurs de compost vendus dans le commerce peuvent être facilement remplacés par des orties.

## En bref...

Le compost nourrit les plantes et les arbres.  
Les besoins annuels en compost sont faibles car il est très riche.

Le compostage n'est pas la solution à tous vos déchets verts de jardin.  
Destinez-les plutôt au paillage, vous éviterez ainsi des voyages inutiles à la déchetterie et vous les valoriserez.

Le paillage est très bénéfique pour le sol. Quand il se décompose, il amende la terre. Il empêche la pousse des indésirables, garde l'humidité et permet une aération sous l'action des vers de terre.

**Dans la nature, tout sol nu est aride, couvert il devient fertile.**



Communauté de Communes  
**CC** **Meurthe**  
**3M** **Mortagne**  
**Moselle**

**Pour plus d'informations, n'hésitez pas à  
contacter l'ambassadeur du tri.**

Communauté de Communes  
Meurthe Mortagne Moselle  
4 rue de la Meurthe  
54360 Mont-sur-Meurthe  
03.83.71.43.62  
[www.cc3m.fr](http://www.cc3m.fr)